

CATAPHONIE

Survival sonore en création

DOSSIER ARTISTIQUE
COMPAGNIE DES TROUS DANS LA TÊTE

Écriture et Mise en scène
GUILLAUME MIKA



Théâtre - Survie - Science - Acoustique - Comédie - Fantastique - Spéléologie

Ce dossier préhistorique est un témoignage éphémère, un partage de mes esquisses. Mes protocoles artistiques - mêlant rencontres, expériences scientifiques, écriture solitaire et improvisation au plateau - confèrent à ce travail un caractère intrinsèquement évolutif.

Cataphonie... Cata - Phonie : **“Le son de la catastrophe”**. En juillet 2024 je me sentais joyeux d’avoir donné naissance à ce troublant néologisme. Mais en réalité, une étude plus poussée m’a hélas montré que ce mot existait bel et bien, nommant *“l’étude des sons qui se réfléchissent”*. Terme obsolète depuis plus d’un siècle, il me fallait creuser encore. Après tout, **Cata**, pour les Grecs, c’est ce qu’il y a **“en dessous”**.

Alors, descendons.

CREDITS	p3
LA FICTION	p4
UN HUIS CLOS FANTASTIQUE	p5
NOS PAYSAGES SONORES.....	p6-7
VISUALISER LE SON.....	p8-9
LA GENERALISATION.....	p10
RENCONTRES.....	p11

UN EXTRAIT.....	p12-13
QUELQUES PHOTOS.....	p14-15
ANNEXE - LE RADEAU.....	p16
LA COMPAGNIE.....	p17
BIOGRAPHIES.....	p18-21
CONTACT ET CAPTATIONS.....	p22

CALENDRIER

SAISON 23/24

SEPTEMBRE 2023 : 2S (SEMAINES) ECRITURE - **LA CHARTREUSE**

JUILLET 2024 : 3J LABO DE JEU - **LA SCÈNE DE RECHERCHE - ENS PARIS-SACLAY**

SAISON 24/25

SEPTEMBRE : 3J LABO VIDEO/SON - **CHATEAUVALLON-LIBERTÉ SCÈNE NATIONALE**

OCTOBRE : 2S ECRITURE - **LA CHARTREUSE**

MARS : 3J TRAVAIL À LA TABLE - **THÉÂTRE DE CHÂTILLON**

AVRIL : 1S ECRITURE

MAI : 2S DE CREATION - **LE ZEF SCÈNE NATIONALE**

JUIN - **EXPERIENCE DE SURVIE AU RADL'Ô**

AOÛT : **ECRITURE DE LA V2**

SAISON 25/26

SEPTEMBRE : LABO TECHNIQUE - **THÉÂTRE DURANCE SCÈNE NATIONALE**

DECEMBRE : 1S ACTEURS - **THÉÂTRE DE VANVES**

JANVIER : 1S SON/VIDÉO - **LIEU MULTIPLE**

AVRIL : 1S RÉSIDENCE - **VÉLO THEÂTRE**

2S RESIDENCE - **LE CUBE**

SAISON 26/27

AOÛT : 1S - **ENS PARIS SACLAY**

SEPTEMBRE : 1S - **L'HEXAGONE SCÈNE NATIONALE**

ENCORE 3 SEMAINES EN RECHERCHE ET CRÉATION

FORMAT

3 COMEDIEN.NES

6 PERSONNES EN TOURNÉE

MONTAGE TECHNIQUE À J-1

PUBLIC VISÉ : TOUT PUBLIC À PARTIR DE 13 ANS

PETITES ET GRANDES SALLES

DUREE ESTIMÉE : ENVIRON 1H30

ÉQUIPE

DISTRIBUTION : **CHLOÉ LASNE, HELENE CHEVALLIER**

OU YITU TCHANG, SIMON ANGLÈS

ECRITURE, MISE EN SCENE : **GUILLAUME MIKA**

COLLABORATION À LA DRAMATURGIE : **SARAH BRANNENS &**

SAMUEL ROGER

CRÉATION SONORE ET MUSICALE : **PIERRE TANGUY**

ECO-ACOUSTIQUE : **ADÈLE DE BAUDOIN**

SCENOGRAPHIE : **SALMA BORDÈS**

CREATION VIDEO : **VALERY FAIDHERBE**

COSTUMES : **ALIENOR FIGUEIREDO**

LUMIÈRES ET RÉGIE GÉNÉRALE : **JULIEN CRÉPIN**

CHERCHEUR.SE.S COMPLICES : **LUCIA DI IORIO, DANIELE SCHÖN**

NICOLAS FARRUGIA, JERÔME SUEUR, LEA MARITON...

ADMINISTRATION : **MOZAÏC**

ACCOMPAGNEMENT EN PRODUCTION : **CHARLOTTE PUIROUX**

PARTENAIRES

Production

des Trous dans la Tête

Co-production

Châteauvallon-Liberté scène nationale (Toulon)

Hexagone scène nationale (Meylan)

Théâtre de Vanves

La Scène de Recherche - ENS Paris-Saclay (Gif-sur-Yvette)

La Grange – Centre/Arts et Sciences/UNIL (Lausanne, Suisse)

La Passerelle scène Nationale de Gap

Soutien financier et accueil en résidence

Théâtre Durance scène nationale (Château-Arnoux)

Le ZEF scène nationale (Marseille), Vélo Théâtre (Apt), Lieu Multiple (Poitiers)

Accueil en résidence

La Chartreuse Centre national des écritures du spectacle (Villeuneuve-lez-

Avignon), Théâtre de Châtillon, Le Cube (Hérisson)

Soutien Institutionnel

DRAC PACA, Région Sud PACA, Département du Var

Métropole Toulon-Provence-Méditerranée, Ville de Toulon

RÉSUMÉ DE LA FICTION

Ambre, bio-acousticienne, découvre une grotte en détectant une gigantesque quantité d'ultrasons de chauve-souris. Elle contacte le club de spéléologie du coin et c'est Chris qui répond et accepte de l'accompagner pour son expédition scientifique. Il ramène sa soeur, Mélodie, agente en assurances qui accepte enfin son invitation pour une descente.

Mais en bas, nulle trace de chauve-souris.

A l'intérieur de cette grotte étrange, un son énorme, fascinant, multiple, inanalysable, les surprend : c'est une vibration extraordinaire semblant contenir à la fois le vent, la pluie, des éboulements, des cris d'animaux divers et bien d'autres textures. Il est tellement puissant qu'il fait tomber leur échelle, les laissant bloqué.es à l'intérieur de la grotte sans moyen de communication avec l'extérieur.

Quelle organisation pour cette survie souterraine ? Pour résister, chaque détail devient vital, et les idées diffèrent.

Aidée de ses outils scientifiques, Ambre cherche à décoder ce phénomène sonore mystérieux qui revient régulièrement et développe son hypothèse : Et si c'était un écho éternel, ramassant, rebond après rebond, chaque matière sonore ayant eu lieu dans cette grotte depuis la nuit des temps ?

Autre problème : le phénomène va commencer à les affecter directement.

C'est le début d'un survival sonore. En temps de catastrophe, partager ses denrées est une chose. Partager ses fréquences sonores, c'en est une autre.

UN HUIS CLOS FANTASTIQUE

Mon envie est d'écrire **une fiction** où les enjeux relationnels se dessineront progressivement.. Dans un premier temps la descente dans la grotte sera un « laboratoire magique » pour **l'analyse du phénomène acoustique**. Et puis certains évènements inattendus - comme la chute de l'échelle - les couperont du monde extérieur et orienteront la narration vers des enjeux plus situationnels. Dans cette caverne, théâtre obscur sans connexion au monde extérieur, **les personnages piégés dans un labyrinthe sonore** seront contraints d'innover pour survivre. **Ils joueront**, sans le savoir, **une représentation de l'humanité face à la catastrophe**. Confrontés à leurs limites, la grotte sera pour eux la possibilité de se découvrir différemment. Entre Chris le spéléologue vantard, Ambre l'acousticienne scientifique et Mélodie devenant sensible aux énergies mystiques, les visions du monde vont différer assez largement.

Ce phénomène générera en effet des problématiques sonores ambiantes mais aussi personnelles (problèmes d'écoute, changements brutaux de volume, pertes de certains sons, fréquences obsessionnelles...). Entre leurs manières de gérer le partage d'espace et leurs expérimentations pour les prises de décision, mon objectif sera d'établir une langue incisive, joueuse et chorale pour modeler leur lutte pour la survie dans un environnement a priori hostile à la vie.. La tonalité générale sera assez vive, alternant humour et trouées plus dramatiques.

LE GRAND ORCHESTRE DE LA NATURE

“Il y a quelques temps, lorsque je cataloguais mes enregistrements sur bande magnétique, j’ai fait un cauchemar. Je me rendais dans mon laboratoire de bon matin et constatais que tous mes enregistrements d’ambiance de paysages naturels avaient été transférés sur des milliers de petits CDs, sur chacun desquels ne figurait qu’un court extrait d’une seule voix animale isolée du paysage sonore. ils étaient éparpillés par terre et je n’arrivais pas à imaginer comment je pourrai un jour reconstituer le puzzle.”

Ainsi rêva Bernie Krause, l’inventeur de la bio-acoustique.

Dans les années 80 il proposa une autre manière de concevoir l’écoute du vivant. Quand la science ne prenait au sérieux que l’analyse par sons isolés, il prouva qu’un paysage sonore naturel fonctionnait comme un orchestre, avec une véritable grammaire harmonique.

Cette pratique me passionne. **Cette approche unique permet de saisir les impacts de phénomènes écologiques par le son.** La déforestation peut ainsi se mesurer à la disparition de certaines notes dans les mélodies des chants d’oiseaux. De même, l’étude des battements de cœur des crabes est un thermomètre précieux de l’état de santé des océans. **Ces techniques acoustiques offrent des fenêtres inédites sur les transformations de notre environnement naturel.** Mes dernières expériences de créateur sonore ont contribué à me sensibiliser à ce langage tout à fait universel et pourtant si mal compris. **L’oreille n’a pas de paupière.** Elle est effectivement soumise à un mélange constant de nuisances et de plaisir. Certaines théories en sonification expriment le fait que l’oreille génère elle-même des fréquences afin de pouvoir en effacer d’autres. **J’aime l’idée que l’oreille, elle aussi, puisse être capable de s’exprimer.**



NOS PAYSAGES SONORES

"Si une photo peut valoir mille mots, un paysage sonore vaut mille photos."

Bernie Krause

Dans Cataphonie, nous allons utiliser cette grotte fantastique pour créer des systèmes très ludiques. Outre le phénomène sonore qu'ils vont tenter d'analyser, cet endroit va progressivement parasiter leur ouïe et leur locution, rendant la communication extrêmement difficile et nécessitant beaucoup de virtuosité. **Que les dialogues deviennent musique et que les types de communication - vitale au fond de cette grotte - soient sans cesse ré-inventés.**

Ainsi, que ce soit par la vitesse de locution, la perte de certaines voyelles, de fréquences ou encore des échanges de voix, les expérimentations de jeu ou d'effets sonores à prévoir sont multiples !

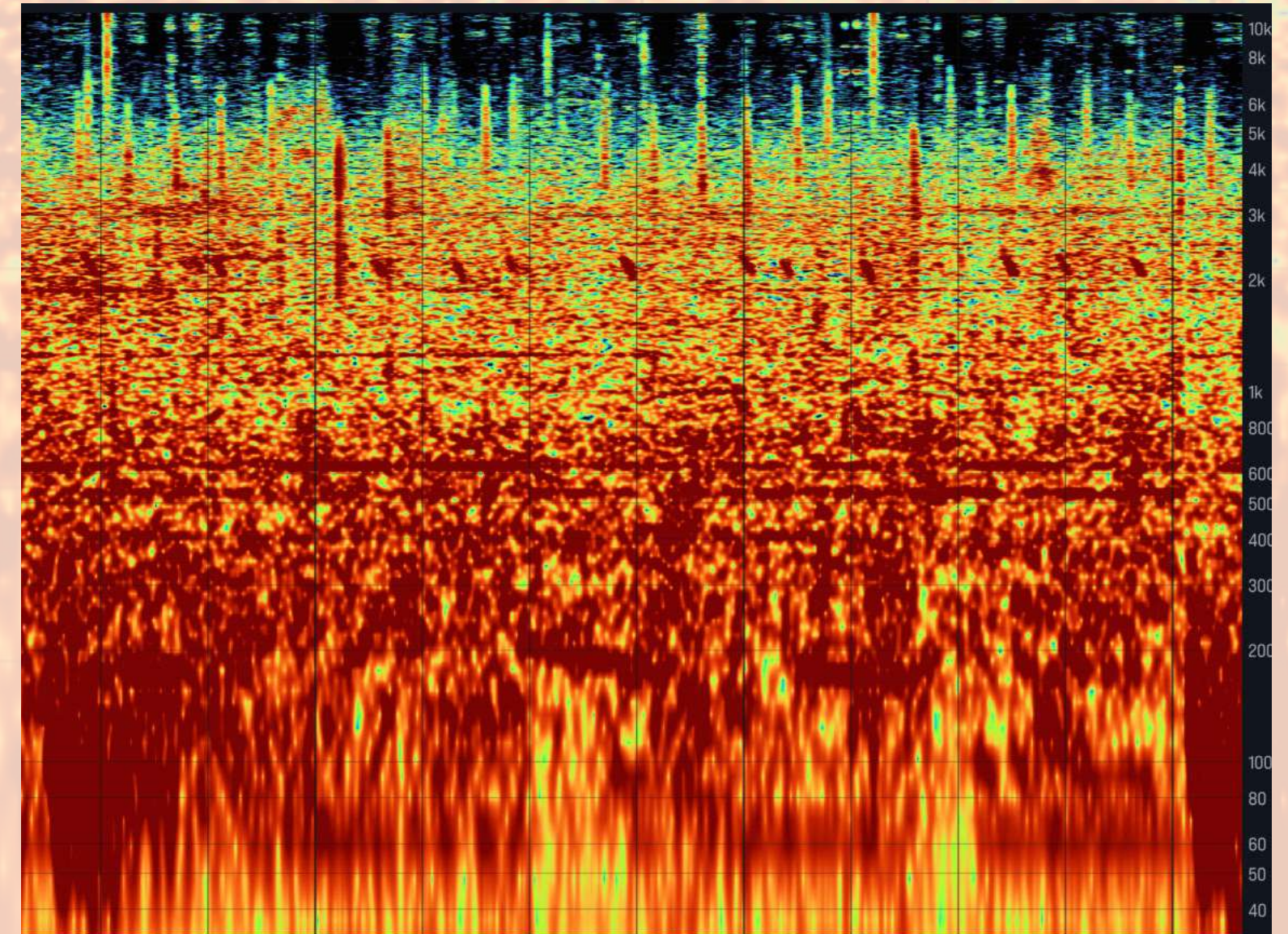
Ce travail de "dérèglement" est effectué en compagnie de Daniele Schön, neurologue à l'INS à Marseille, musicien et spécialiste dans la coordination verbale.

UNE GROTTTE FAITE DE SPECTROGRAMMES EN DIRECT

Imaginée comme une toile de projection mentale, propice à une multitude de rêveries, la conception de notre grotte se situe **entre réalisme et métaphore**, entre la caverne et l'oreille, sans être l'un ou l'autre. **En spéléologie, on ne sait jamais où est le haut, le bas, l'envers, l'endroit...**

Valery Faidherbe et Adèle de Baudoin, en étroite collaboration, matérialiseront visuellement le son en temps réel grâce à la projection de **spectrogrammes connectés en direct à nos micros**. Ces derniers offrent **une traduction visuelle du son**, en illustrant les fréquences et leur intensité à travers des variations de couleurs. **L'observation d'un spectrogramme animé crée un effet à la fois hypnotique et fascinant**. Initialement, les spectrogrammes se présenteront sous une forme réaliste, scientifique, visant à rassurer et à engager le spectateur. Représentant aussi bien les musiques, les voix ou les sons venus de la salle, ils donneront une sensation performative et au présent. Par la suite, ils évolueront vers une représentation plus déstructurée et instable, manipulée au gré de la fiction, nous transportant progressivement dans un univers rendu chaotique. **Un sol brillant permettra de donner une texture infinie à notre grotte tout en reflétant ces spectrogrammes qui la matérialiseront.**

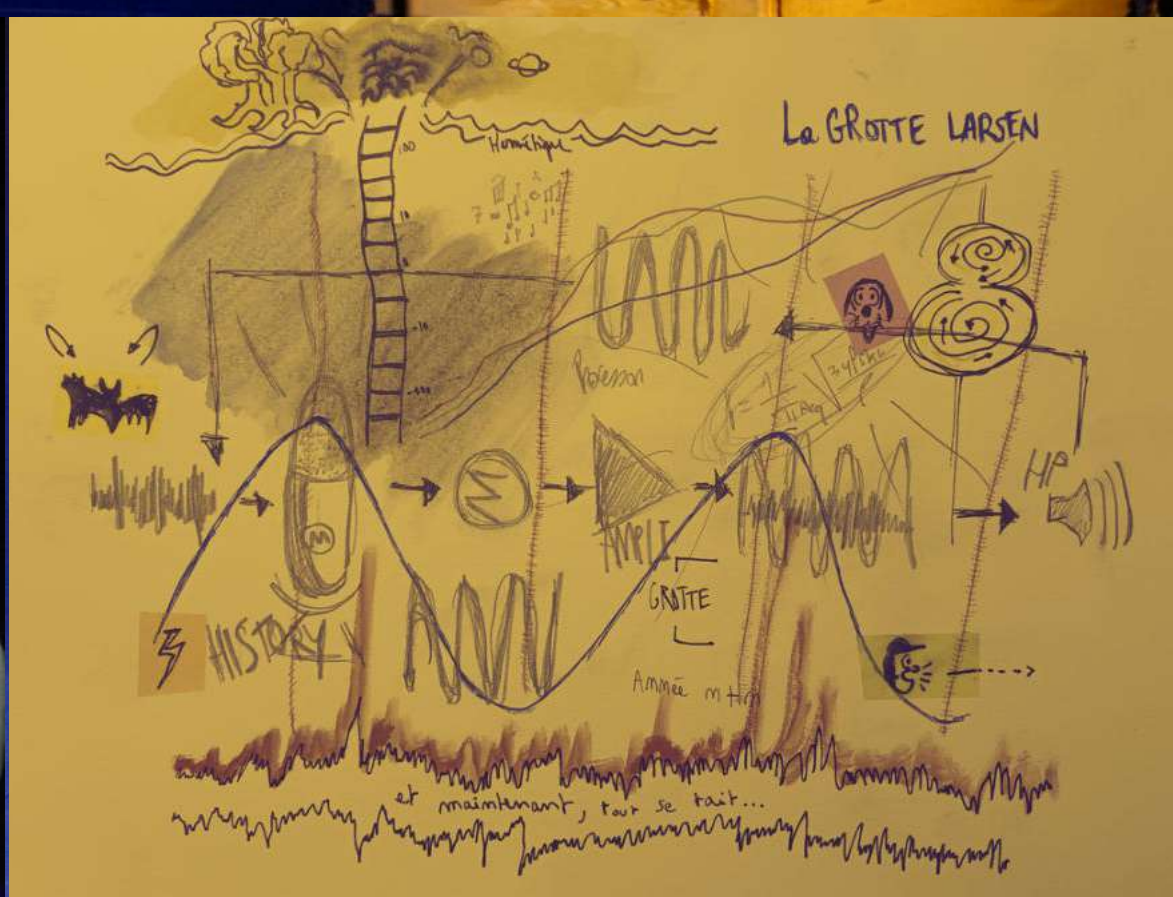
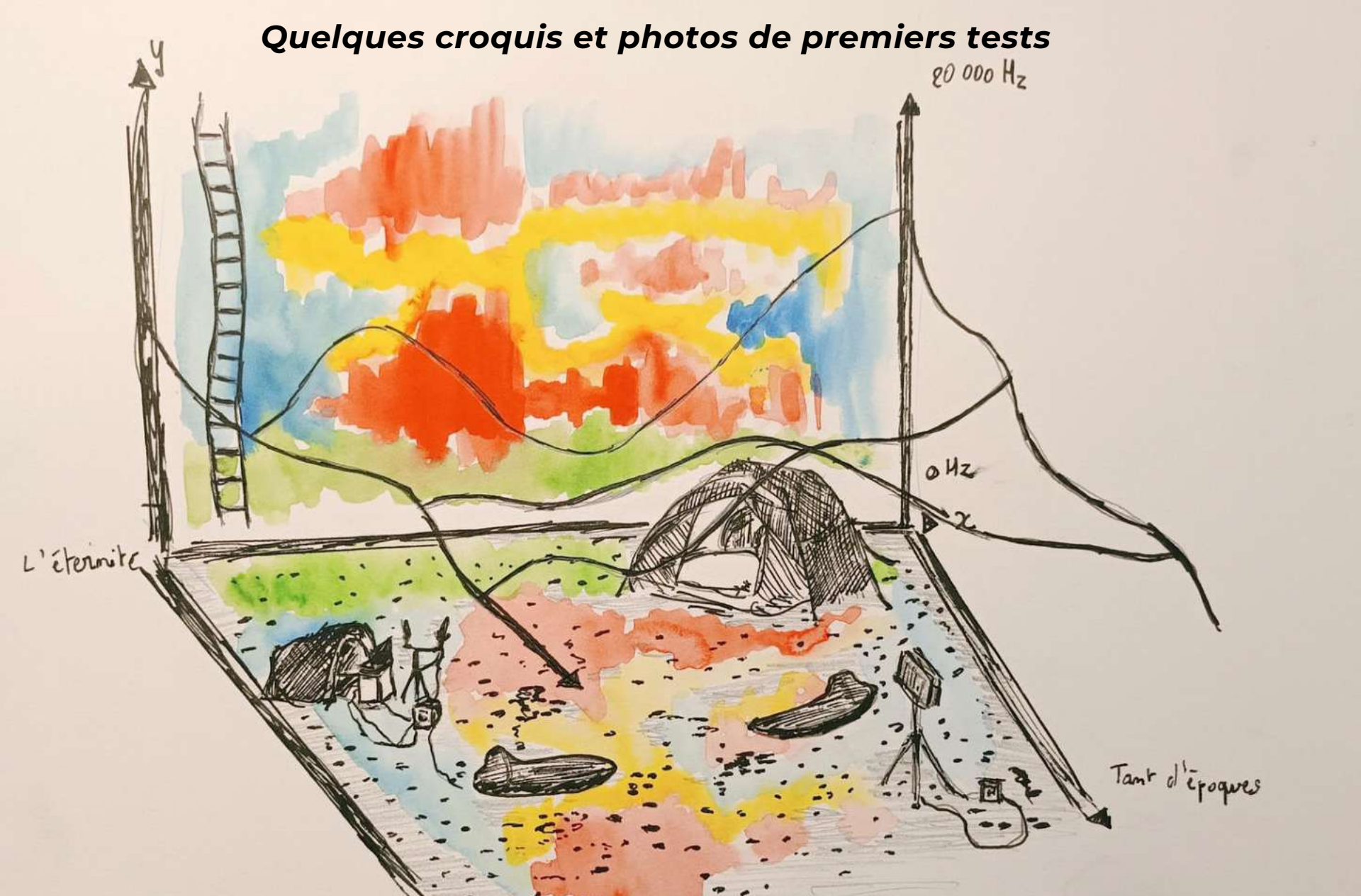
Cataphonie se présentera dans une forme frontale classique, mais le rapport entre le son, sa représentation et son inscription dans la fiction seront complètement inédites.



Exemple d'un spectrogramme bien chargé !

"On peut voir voir, on ne peut pas entendre entendre."
John Cage

Quelques croquis et photos de premiers tests



LA GÉNÉRALISATION COMME DESTRUCTION DE LA PENSÉE

Comme beaucoup, j'ai été fasciné par "Sapiens", cette reconstitution limpide de l'incroyable aventure de l'Homo Sapiens par Y.N. Harari. De la révolution cognitive au développement de l'agriculture, de la sédentarité induite à l'invention de l'écriture, le cheminement de notre espèce m'a paru extraordinairement clair et cohérent. Mais plus récemment, la découverte de l'essai « **Au Commencement** » (de D. Graeber et D. Wengrow) m'a ouvert à une approche plus critique du sujet. **Notre période est extrêmement faste pour l'archéologie et la paléontologie, et toutes les semaines de nouvelles découvertes remettent en cause le storytelling dominant de l'Histoire de l'Humanité.**

Dans cet essai, nous apprenons que **de nombreuses expérimentations politiques étonnantes ont eu lieu, contrairement aux idées reçues.** Une lecture simplifiée de l'Histoire peut induire un sentiment d'inéluclabilité quant aux systèmes politiques actuels, une sorte de résignation face aux enjeux contemporains - **de quoi baisser les bras face à la catastrophe** - quand un décryptage approfondi génère une puissance de liberté insoupçonnée. Pas étonnant qu'Harari soit encensé par les pontes de la Silicon Valley...

L'aspect « survival », avec des personnages pris au piège dans une situation dangereuse, soumis à un compte à rebours vital, me permettra d'élaborer **un réseau complexe de relations autour de la notion d'entraide.** Je me nourris depuis longtemps de livres de sociologie autour de cette question passionnante, en ces temps où le spectre de la catastrophe plane sur nos esprits. **Il est fascinant de constater que même une espèce aussi extraordinaire et créative que l'être humain peut montrer une telle carence collective.**

C'est pour illustrer cette fabrique de la Généralisation, que nous créons ce magma sonore fantastique réunissant tous les sons passés dans cette caverne depuis la nuit des temps, un son qui serait embaumé par l'histoire. Peut-être chargé de découvertes exceptionnelles : rugissements de dinosaures, voix de Néanderthal , secrets géologiques ? Il est malheureusement indéchiffrable pour les oreilles des personnages, quoique la science peut bien essayer de fragmenter tout ça. Et si ce phénomène récupère tous les sons, ça veut dire que tout ce qu'ils émettent va fatalement s'y retrouver, jusqu'à l'insupportable.

REEL

J'aime écrire à partir **d'expériences et de rencontres concrètes**, que l'on aimerait encore multiplier !

- **Expéditions de spéléologie.** Les grottes sont des territoires absolument spécifiques, dans leur sonorité, leur architecture, la texture des surfaces, la température. Sous le sol, le temps disparaît presque intégralement (première expédition avec le créateur sonore Pierre Tanguy, en septembre 23 à la grotte de Reychas).
- Visite de la chambre anéchoïque à l'IRCAM en octobre 23, **une chambre sans aucun écho.**

Plusieurs collaborateurs.trices sur la conception scientifique du projet :

- **David Lamboley**, en écriture de thèse sur la sonification du big data (première rencontre en novembre 23).
- **Daniele Schön**, chercheur en neurosciences et musicien. Travaille autour du son et du cerveau, et la théorie de **la prédiction : on entend ce qu'on sait** (janvier 24). Collaboration sur la durée du projet
- **Lucia Di Iorio** - éco-acousticienne marine au CNRS (février 24)
- **François Mattens**, professeur à Science Po, participant à l'expérience Deep-Time, 14 civils 40 jours dans une grotte (mai 24)
- **Philippe Marmottant** - acousticien spécialiste des bulles au CNRS (septembre 24)
- **Jérôme Sueur** - Ponte de l'éco-acoustique, museum d'histoires naturelles (février 25)
- **Nicolas Farrugia**, éco-acoustique et IA (mars 25)
- **Léa Mariton**, post-doctorante sur les ultrasons des chauve-souris (mars 25)

en cours...

De gauche à droite et de haut en bas : Léa Mariton, la chambre anéchoïque, première expédition spéléologique avec Pierre Tanguy et visios d'équipe avec Philippe Marmottant et Jérôme Sueur



EXTRAIT

en cours d'écriture...

Ambre, Chris et Mélodie sont en suspension dans le vide. Ambre trifouille son matériel - micro, boîtier - pour essayer d'écouter les ultrasons des chauve-souris. Chacun est dans sa bulle. On comprend que ça fait un moment qu'ils descendent. Toujours cette lumière rouge.

Chris

Attention à pas vous laisser tourner sur vous-même si vous voulez pas avoir la nausée

Dingue quand même qu'il n'y ait toujours pas de palier

Une vraie cheminée

Mélodie

Mais ça craint rien là les cordes ?

Chris

T'inquiète pas ça pourrait porter un éléphant

Quoiqu'une Mélo...

Mélodie

'Tain je vois rien

Excusez-moi Ambre

Ambre ?

Ambre, enlève son casque, elle fait une pause

Comment ?

Mélodie

Pardonnez-moi

Est-ce que d'après vous on pourrait se re-éclairer un peu normalement ?

C'est assez stressant de rien voir

Ambre

Non désolé il ne faut pas les effrayer

Mélodie

Ah bien sûr nous on a le droit de flipper par contre/

Chris

/Mélo/

Ambre

C'est la moindre des choses on est chez elles

Mélodie

(On est en enfer oui)

Une sorte d'évènement sonore. Tout le monde a tourné la tête dans une direction différente. Mélodie a quelque chose qui lui bouche les oreilles, Chris une légère migraine qui apparaît, Ambre se met à fredonner un truc. Mélodie et Chris la regardent. Un moment étonnant. Ambre s'en aperçoit. L'atmosphère va se détendre un peu.

Ambre

J'ai ce truc dans le tête

Ça faisait longtemps

C'est dingue ça vous fait jamais ça vous ?

Avoir une musique et ne pas être capable de la sortir de votre esprit

Mélodie

Ah si moi j'ai ça tout le temps/

Chris

/moi pas trop/

Mélodie

C'est normal t'as une oreille tellement mauvaise que toi-même tu pourrais pas reconnaître ce que tu chantes

Ambre rit, un peu.

Chris

Mouai

C'est quand même marrant

Par rapport à votre métier - le paradoxe du preneur de son

Ambre

(bio-acousticienne)

Chris

Mélo tu me passes une barre de céréale ?

Mérodie

Juste une alors, on en a pas beaucoup

Et c'est quoi cette musique alors ? Qui vous grignote la tête ?

Chris se balance un peu pour attraper la barre de céréale. Se balance encore.

Ambre

Oh une chanson que j'ai apprise enfant

Je l'avais chanté pour un spectacle de fin d'année

De Henri Dès

Mérodie

Ah trop bien

Comment elle fait ?

Ambre fredonne.

Mérodie

Ah non je vois pas/

Chris

/Ça me dit quelque chose/

Mérodie

/Arrête de faire genre/

Chris

/Mais si c'est hyper connu/

Ambre

Les paroles ça fait

Elle chante en ayant oublié la moitié des paroles de « la mélasse », Mérodie chante avec elle mais un tout petit peu trop fort, ce qui finit par arrêter Ambre dans son élan).

« Mélasse

Quand je mets les doigts dans la mélasse

J'en ai jusqu'au cou

Et ça me plaît beaucoup

Quand j'en ai tout partout - de la mélasse »

Mérodie

Non mais en vrai

Ce qu'il faut faire dans ce cas-là

C'est l'écouter

Le truc imparable

Faites-moi confiance

Chris

N'importe quoi

Ambre

Euh...Ok

Ouh y a plus beaucoup de réseau là.

Chris

Et encore c'est incroyable que vous en ayez encore !

Elle met la musique « c'est la mélasse » de Henri Dès. On en écoute une partie. Temps.

Chris

Ah non en fait je connaissais pas

Soudain tout s'arrête, c'est comme s'il y avait eu un évènement sonore de nouveau, mais on ne l'entend pas.

Mérodie

Vous avez entendu quelque chose ?

Ambre

Je suis pas

Sûre...

Temps.

Chris

Bon, elles se planquent où ces chauve-souris ?



Répétitions avec premiers tests de scénographie et marionnettes (ZEF / Mai 2025)



Résidence-scéno : Tests du sol-reflet à Durance (septembre 25)

ANNEXE - LA SURVIE - LE CORPS ET L'ESPRIT L'EXPÉRIENCE DU NAUFRAGE

En janvier 2024, en préparation de Cataphonie, je m'associe en tant qu'auteur à Au Rad'lô, une association d'étudiants de la marine marchande pour une expérience qu'ils sont en train de préparer : un abandon de navire à passagers. **Soit 25 civils sur un radeau de flottaison de 8m², en dérivation, sans terre en vue, pendant une durée mystère.** Le but de l'expérience est au départ technique, avec l'idée d'améliorer le matériel de survie. **Quant à moi, je dois reporter tout ce qui va s'y passer.**

Sont associé.e.s à l'expérience des militaires, médecins, sociologues, psychologues et aussi le **Human Adaptation Institute de Christian Clot. L'homme qui a fait passer 40 jours à 14 civils dans une grotte et spécialiste de la survie dans des milieux hostiles.** L'occasion est trop belle afin de mieux cerner mon sujet.

"Les milieux (la mer et la grotte) ont beau être différents, on retrouve de nombreuses similitudes de comportements à partir du moment où on est confronté à un environnement étranger." me dit Christian Clot. *"L'essentiel c'est d'accepter. La survie, c'est avant tout l'acceptation de ta situation"*. Le conseil s'est vite révélé utile : à cause d'un Mistral extrêmement violent, la sécurité de l'expérience est impossible à tenir et elle est reportée, d'abord en septembre 24 puis en juin 25. L'expérience a finalement eu lieu, et je termine actuellement un documentaire sonore sur ce qui s'est passé.



DES TROUS DANS LA TÊTE

En 2013, Après une première exploration de la psyché Dostoïevskienne avec La Confession de Stavroguine, carte-blanche à la Comédie-Française, La Ballade du Minotaure est créée en 2018, nouvelle de Dürenmatt sur la vie intérieure du Minotaure. **Première plongée dans l'hybride** avec un entremêlement de récit, de masque et de marionnette pour une danseuse.

Après ces premières adaptations de roman centrées autour de la naissance de la conscience, Guillaume développe un tout nouveau type de recherche. Par son écriture, il crée des **fictionnements fantastiques qui mêlent improvisations, recherche scientifique et expérimentations sur la matière** à partir de thématiques supposées incompatibles.

C'est la naissance au théâtre Joliette en 2019 de La Flèche, lauréat de la bourse Beaumarchais-SACD. Une biographie fantaisiste de Frederick Winslow Taylor qui met en regard la naissance du Taylorisme et son héritage dans le monde du travail avec la création du cinéma. Et au milieu un personnage problématique, dont l'humanité est remise en cause : serait-ce un robot ?

La particularité du travail de la compagnie est de lier **de longues études sur le terrain à l'invitation de chercheur.se.s sur le plateau** pour participer à des improvisations. Mais surtout d'aller **explorer là où on s'y attend le moins**, avec pour moteur principal une énorme envie de jouer. Avec tout. Les conventions. Les habitudes. Soi-même.

Sont créées successivement **des formes musicales**, (Amiral Sirius, concert dessiné improvisé), (la Métaphysique Articulaire lecture musicale d'une nouvelle de S. Krzyzanowski sur un homme volant mordre son coude), des performances, (Exploration 51, méditation sur le Darwinisme avec un contorsionniste) ou des projets de territoire, (l'Effet Matilda, films d'animation et bandes dessinées sur des femmes scientifiques avec des lycéens).

En 2022, à la Scène Nationale de Gap naît Prénom Nom, un spectacle laborantin dans lequel un tardigrade (animal microscopique primitif extrêmement résistant) devenu géant est soumis à un rendez-vous d'orientation scolaire. **Pour mieux brouiller les frontières entre le temps de l'expérience scientifique et celui de la création théâtrale.**

Des Trous dans la Tête est soutenue par la Ville de Toulon, la Métropole Toulon-Provence-Méditerranée, le Département du Var, la Région SUD Provence-Alpes-Côte d'Azur et la DRAC Provence-Alpes-Côte d'Azur.



Guillaume MIKA

Auteur et Metteur en scène



Aussi loin que je m'en rappelle, j'ai toujours eu **un rapport laborantin** dans mes choix de directions artistiques.

Adolescent désireux de faire de la **réalisation cinématographique**, j'apprends en autodidacte par la création d'un extraordinaire nombre de mauvais courts-métrages sans production la réalisation, la direction, l'écriture, le montage... Incapable de choisir par quoi commencer, un joyeux coup de dés me fait rentrer à l'**ERACM** juste après mon BAC (scientifique) en 2008.

J'y découvre tout, avec une formation très axée sur le texte et la présence avec des intervenants réguliers comme **Valérie Dréville, Pogrebnitchko, Robert Cantarella, Nikolaus, Hubert Colas...**

Après un passage rapide comme académicien à la Comédie-Française en 2012 avec **Alain Françon, Christophe Rauck, Jacques Vincey** entre autres, je quitte la « super-institution » pour commencer une dizaine d'années de pérégrinations à 360°, fondant en 2012 la **cie des Trous dans la Tête** pour développer mes projets d'auteur et de metteur en scène. Désireux de goûter à presque tout, et le plus possible, je multiplie les aventures et les casquettes :

- **Acteur** - presque exclusivement pour des écritures contemporaines - avec **Amine Adjina & Emilie Prévosteau** (Projet Newman, Retrouvailles, Dans la Chaleur du foyer), **Hubert Colas** (ZEP), **Renaud-Marie Leblanc** (Fratrie), **Frédéric Grosche** (Ta blessure est ce monde ardent), **Frédéric Garbe** (L'institut Benjamenta)... Mais aussi **clown avec Nikolaus** en accompagnement de l'inauguration du PPCM (Chants Périlleux), dans le Jeune Public avec **Betty Heurtebise** (Le Pays de Rien), en déambulation **en espace public avec les Fugaces** (Vivants), dans des films expérimentaux de **Pierre Meunier & Marguerite Bordat** (Rien de Grave, la Part du Vent, En marche...)
- **Musicien** depuis l'enfance grâce à l'apprentissage du saxophone en fanfare militaire puis auprès de jazzmen, je développe aussi en autodidacte la pratique de la MAO, du thérémine, basse, guitare et et de **la création sonore** pour des spectacles notamment de **Nikolaus** (Presque Parfait pour l'ouverture d'Auch en 2020), **Karelle Prugnaud** (Mister Tambourine Man pour le In d'Avignon en 2021), **Sarah Tick** (Shahara), **Chloé Bonifay & Julien Romelard** (quelle joie d'être un imbécile), **Nathalie Bensard** (La chanson venue de la mer), création du groupe de musique improvisée Rire dans la Nuit (2018 -)...
- **Vidéaste** pour **la Cie du Double** (Histoire(s) de France), **la Cie Souricière** (Femme non Rééduicable, Orphelins, Europe Connexion), **Hervé Pierre** (Ce démon qui est en lui)...

YITU TCHANG - ACTRICE

Elle est née et a grandi dans le sud-ouest de la France. Elle fait partie de la compagnie LA STATION 24, créée en 2017. Dans un premier temps, elle s'est formée au métier de comédienne à l'école LA CAMPAGNIE MARITIME à Montpellier, puis à l'ERACM où elle est reçue en 2014 (Ecole régionale d'acteur de Cannes et de Marseille). Par la suite, elle travaille avec Gérard Watkins sur YSTERIA et avec Renault Diligent sur DIMANCHE NAPALM.

Depuis 2020, elle se forme à l'art de la marionnette. Elle se met à la fabrication et explore les possibilités de ce langage. Elle crée sa première forme pour la petite enfance « MON ENDROIT PREFERE » avec l'aide d'une éducatrice de jeunes enfants, mettant en scène 3 marionnettistes/ chanteuses. Cette forme dédiée aux crèches lui donne le goût de continuer à imaginer pour ce public bien particulier.

En 2023, elle intègre la Boîte à Outil, formation de théâtre de marionnette proposée par la compagnie Pupella Nogues à Odradek. A cette occasion, elle crée une forme solo de marionnette de table avec « LA GRANDE FAILLLE » qu'elle jouera dans des cabarets marionnettiques.

Actuellement elle travaille avec la cie Begat Theater sur « L'ABSENTE », et elle collabore avec Apolline Andreys sur un nouveau spectacle de marionnettes pour la petite enfance.



SIMON ANGLES - ACTEUR et GRIMPEUR

Simon est né en 1992 dans le sud de la France. En 2010, après un bac scientifique, il entre au conservatoire de Montpellier, s'inscrit à la faculté Paul Valéry et travaille à l'Outil Théâtre. Il s'intéresse à Augusto Boal, fait du théâtre invisible et du théâtre masqué balinais.

En 2015, il est reçu à l'ENSAD de Montpellier et découvre l'escalade. À sa sortie en 2018, il joue dans 4 spectacles au printemps des comédiens mis en scène par Gildas Milin, Amélie Enon, François-Xavier Rouyer et Stuart Seide.

Il développe par la suite un projet sur le vide où se mêle théâtre, escalade et astrophysique : « Le Trou » créé en novembre 2019 au théâtre du Hangar. En 2020, il rejoint « la Belle Meunière » et crée le spectacle « Terairofeu » mis en scène par Marguerite Bordat et Pierre Meunier. Il participe également à des courts métrages, « rien de grave » et « en marche » et des performances de la compagnie.

Il travaille ensuite avec Bérengère Vantusso sur le spectacle « Rhinocéros » d'Eugène Ionesco, créé en janvier 2024 à Nancy.



PIERRE TANGUY - CREATEUR SONORE

Après un BTS audio visuel option métier du son à Reims, il obtient une licence Pro Technique et Activité de l'image et du son, puis un Master Pro Musique parcours acousmatique et arts sonores avec le Groupe de Recherches Musicales de Radio France. Il étudie en parallèle la batterie Jazz aux CRR de Reims puis de Toulon et se perfectionne au Conservatoire du 13ème de Paris auprès d'Eric Echampard. Il travaille actuellement avec le Collectif Io, Nery, la Compagnie Théâtre des Deux Saisons, le Collectif La Palmera, la Compagnie JimOe, la Girafe Bleue avec lesquels il crée pour l'image, le théâtre, la danse et l'opéra, en tant que créateur sonore, musicien ou régisseur son. Attiré par l'action culturelle, il devient au sein du Collectif Io intervenant MAO auprès de différents publics. Il développe en ce moment les « Siestes sonores » projet immersif destiné au retour à un simple médium : le son.



CHLOE LASNE - ACTRICE

Chloé est passée par l'école de la Cie Le Vélo Volé à Paris. Elle valide à la même période une Licence de Littérature-Théâtre à l'université Paris III.

La Classe Libre des Cours Forent, qu'elle intègre en 2012, lui permet de travailler notamment avec Félicien Juttner, Florence Viala, et Olivier Coyette, puis d'écrire « Si Richard si », spectacle de clown en duo avec Florence Fauquet, en tournée pendant 4 ans jusque 2019.

Elle suit par la suite la formation de l'ERACM, École nationale de Cannes et Marseille, qui se clôt par une mise en scène de Simon Delétang.

Depuis elle travaille avec la Cie La Paloma, le théâtre de la Joliette (clown en milieu de soin), la Cie des Scies Sauteuses (pour le spectacle « Beauté fatale » notamment), le collectif Les Aimants, et la Cie La Station 24. En parallèle Chloé a été assistante à la mise en scène pour Gérard Watkins.

Elle est aussi chanteuse et interprète sur scène ses propres compositions sous le nom de Éclo. Elle compose des musiques ou des arrangements si besoin, pour les spectacles qui mêlent théâtre et musique.



ADELE DE BAUDOIN - *IMAGERIE SONORE*

Adèle de Baudouin est une chercheuse-créatrice travaillant au croisement de l'écoacoustique et de l'électroacoustique. Sa thèse de recherche-crédation soutenue en mai 2024 porte sur une approche transdisciplinaire entre musicologie et écologie, le développement d'outils de visualisation des paysages sonores, l'analyse de corpus de paysages sonores écoféministes et la création d'un espace d'écoute et de visualisation. En tant que compositrice électroacoustique et field-recordist, elle s'intéresse à l'exploration des limites que les humain·es imposent aux environnements naturels et aux non-humain·es. À travers ses créations et son travail de recherche, elle vise à sensibiliser le public à l'écoute et à la préservation des paysages sonores sous toutes leurs formes.



VALERY FAIDHERBE - *CREATION VIDEO*

Réalisateur-monteur audiovisuel, né en 1966. Après avoir étudié quatre ans à Nice dans une école d'art (EPIAR – Villa Arson) et quatre ans la réalisation dans une école de cinéma à Bruxelles (INSAS), il s'est investi, depuis 1993, dans de nombreux projets multimédias ou de créations vidéos pour le théâtre et des formes hybrides mélangeant les arts. Dans le plaisir des contraintes et de l'adéquation des formes et des contenus, il est aujourd'hui spécialisé dans la réalisation et le montage dans des formats non standards : narration multi-écrans, habillages scénographiques, vidéo générative ou interactive, narration photographique, cinéma expérimental... Il vit et travaille parfois sur Terre, en particulier à Paris.



CAPTATIONS

cliquer sur l'image



PRENOM NOM, 2022

L'EXCENTRIQUE, 2024



CONTACT



des Trous dans la Tête

06 65 44 30 16

<http://destrousdanslatete.fr>

c/o Mozaïc

17 rue de Chabannes 83000 Toulon

Siret : 792 636 029 00045

Licence L-R-22-6974

Administration

association Mozaïc

Charlotte Puiroux

charlotte@asso-mozaic.fr

Production et diffusion

production@destrousdanslatete.fr

MOZAÏC
● ● ● portail pour l'art vivant